



Årsmøte i Lillehammer Ro- og kajakklubb **mandag 21. februar 2011 kl. 18.30-20.30**

Sted: I naustet på Vingnes

Styret inviterer **alle** medlemmer til klubbens årsmøte.
Stemmeberettiget er alle over 15 år som har betalt kontingent.

Årsmøte for 2010 (kl 18.30-20.30)

Sakliste:

1. Åpning med:
godkjenne stemmeberettigede, innkallingen og sakliste
2. Valg av ordstyrer, referent og to representanter til å underskrive referatet.
3. Behandle årsmelding for 2010
4. Behandle regnskap for 2010 i revidert stand
5. Behandle innkomne forslag og saker.
Forslag til instruks for valgkomiteen
6. Fastsette medlemskontingent for 2011.
Styret foreslår uendrede satser for medlemskap i 2011.
7. Vedta budsjett 2011
8. Behandle organisasjonsplan 2010
9. Valg av:
 - a) Kasserer og styremedlem
 - b) Representanter til ting og møter i de organisasjoner klubben er tilsluttet. (Padle og Ro- ting og Lillehammer Idrettsråd)
 - c) To revisorer
 - d) Valgkomite med leder, 2 medlemmer og 1 varamedlem for neste årsmøte.
Valgkomiteen velges av årsmøte.

Mjøsa 14. februar 2011

Per-Anders Bang, Jan Flohr, Kai Gjessing, Frode Flaa, Peter Obel
Styret i Lillehammer Ro- og kajakklubb

Sak 4 Resultatregnskap 2010

Lillehammer Ro- og Kajakklubb
Resultatregnskap pr 31.12.2010

Regnskap 2010

Kostnader

Administrative utgifter	4302,00
Drift/Vedlikehold bygninger og brygger	474,00
Kjøp utstyr voksne	47964,00
Kjøp utstyr barn og unge	0,00
Lillehammer idrettsråd	650,00
Utbetaling kursinstruktører(ny post)	15250,00
Egne arrangementer	804,95
Aktiviteter for barn/unge	0,00
Strøm	9744,99
Forsikring	16029,00
Utdanning av instruktører	3000,00
Diverse kostnader	4943,00
Tap på fordringer	2200,00
	delsum
	105361,94
Overskudd/Øking av egenkapitalen	58835,26
Sum kostnader	164197,20

Inntekter

Medlemskontingent	55200,00
Nøkkelkort	3300,00
Kursavgift falttvann og elv	44020,00
Båtutleie	1150,00
Lagring av private båter	12250,00
Vinterutleie av lagerplass	12750,00
Kommunale tilskudd	0,00
Statlig tilskudd	33681,00
Renteinntekter	408,20
Sponsorinntekter	0,00
Diverse inntekter	1438,00
Sum inntekter	164197,20

Sak 4 Balanse 2010

Lillehammer Ro- og Kajakklubb

Balanse 2010

	2010	2009
Eiendeler pr 31.12		
Dnb-NOR Foreningskonto	303697,68	246062,58
Dnb-NOR Servicekonto	108,46	108,30
Fordringer	6600,00	4400,00
Sum eiendeler	310406,14	250570,88
Gjeld og egenkapital		
Egenkapital 1.1	250570,88	216538,00
Årets overskudd/underskudd	58835,26	34032,88
Egenkapital 31.12	309406,14	250570,88
Gjeld	1000,00	
Sum gjeld og egenkapital	310406,14	250570,88

Bygninger:

LRKK eier naustet på Vingnes, og har ikke lånegjeld knyttet til det

Forsikring:

Bygninger er fullverdiforsikret med et premieberegningsgrunnlag p

Sak 6 Styrets forslag til retningslinjer for valgkomiteen

Retningslinjer for valgkomiteen i Lillehammer Ro- og kajakkklubb

Vedtatt av årsmøtet xx. februar 2011

- ✓ Valgkomiteen består av leder og to medlemmer og et varamedlem. Medlemmene i valgkomiteen må ikke ha andre tillitsverv i lokalforeningen. Ny valgkomitee velges av årsmøtet. Leder av valgkomiteen har ansvar for å kalle inn til møter og har klar en innstilling 14 dager før årsmøtet.
- ✓ Valg av nytt styre gjennomføres på årsmøte. Valgkomiteens oppgave er å presentere en innstilling til medlemmene i foreningen. Styremedlemmene velges for to år av gangen, men hele styret bør ikke fratres samtidig. Valgkomiteen skal på vegne av årsmøtet finne og sette sammen kandidater for kommende år. Lete fasen tar ofte lang tid og valgkomiteen bør starte arbeidet tidlig på høsten, mens det er høy aktivitet.
- ✓ Til styret skal velges en leder, nestleder og kasserer og det skal det velges 2 styremedlemmer og 2 vararepresentanter. I tillegg velger årsmøtet to revisorer og representanter til Padleting annet hvert år (3), Roting hvert år og Idrettskretsen. Årsmøtet velger til slutt en ny valgkomitee med en leder.
- ✓ Valgkomiteen oppfordres til å ta kontakt med medlemmer i det sittende styret for å finne ut hvilke styremedlemmer som er på valg, og om de evt. kan tenke seg gjenvalg hvis valgkomiteen innstiller til det. Styret kan også informere valgkomiteen om evt. innkomne forslag på kandidater til de ulike verv. Liste over medlemmene i lokalforeningen kan fåes ved henvendelse til kasserer. Listene skal makuleres etter at valgkomiteen har levert sin innstilling.
- ✓ Medlemslisten er et verktøy for valgkomitee og en ringerunde kan føre til at flere medlemmer får et mer direkte forhold til spørsmål om tillitsverv. Nye medlemmer kan også oppfordres til å kontakte valgkomiteen for å melde sin interesse for verv.
- ✓ Valgkomiteen skal forsøke å sammensette et styre som best mulig avspeiler medlemsmassens mangfold og alder. Det trengs ulike personlige egenskaper for å fylle alle rollene et godt styre trenger, men forskjellig yrkeserfaring og organisasjonserfaring er også nyttig for styret. Det viktigste er allikevel at vedkommende er interessert og villig til å gjøre en innsats, og blir oppmuntret til det.
- ✓ Valgkomiteen skal ta hensyn til myndighetenes krav om likestilling. I § 7 om kjønnsfordeling står det: Ved valg/oppnevning av representanter til årsmøte/ting, samt medlemmer til styre, råd og utvalg mv. i NIF og NIFs organisasjonsledd skal det velges kandidater/ representanter fra begge kjønn. Sammensetningen skal være forholdsmessig i forhold til kjønnsfordelingen i medlemsmassen, dog slik at det skal være minst to representanter fra hvert kjønn i styre, råd og utvalg mv. med mer enn 3 medlemmer. I styre, råd og utvalg mv. som består av 2 eller 3 medlemmer skal begge kjønn være representert. Vara medlemmer teller ikke med ved beregningen av kjønnsfordelingen.
- ✓ Valgkomiteen innstilling legges frem skriftlig på årsmøtet. Alle som foreslås må ha sagt seg villig til å stille til valg.

Lillehammer februar 2011

Sak 7 Budsjett 2010

Lillehammer Ro- og Kajakklubb

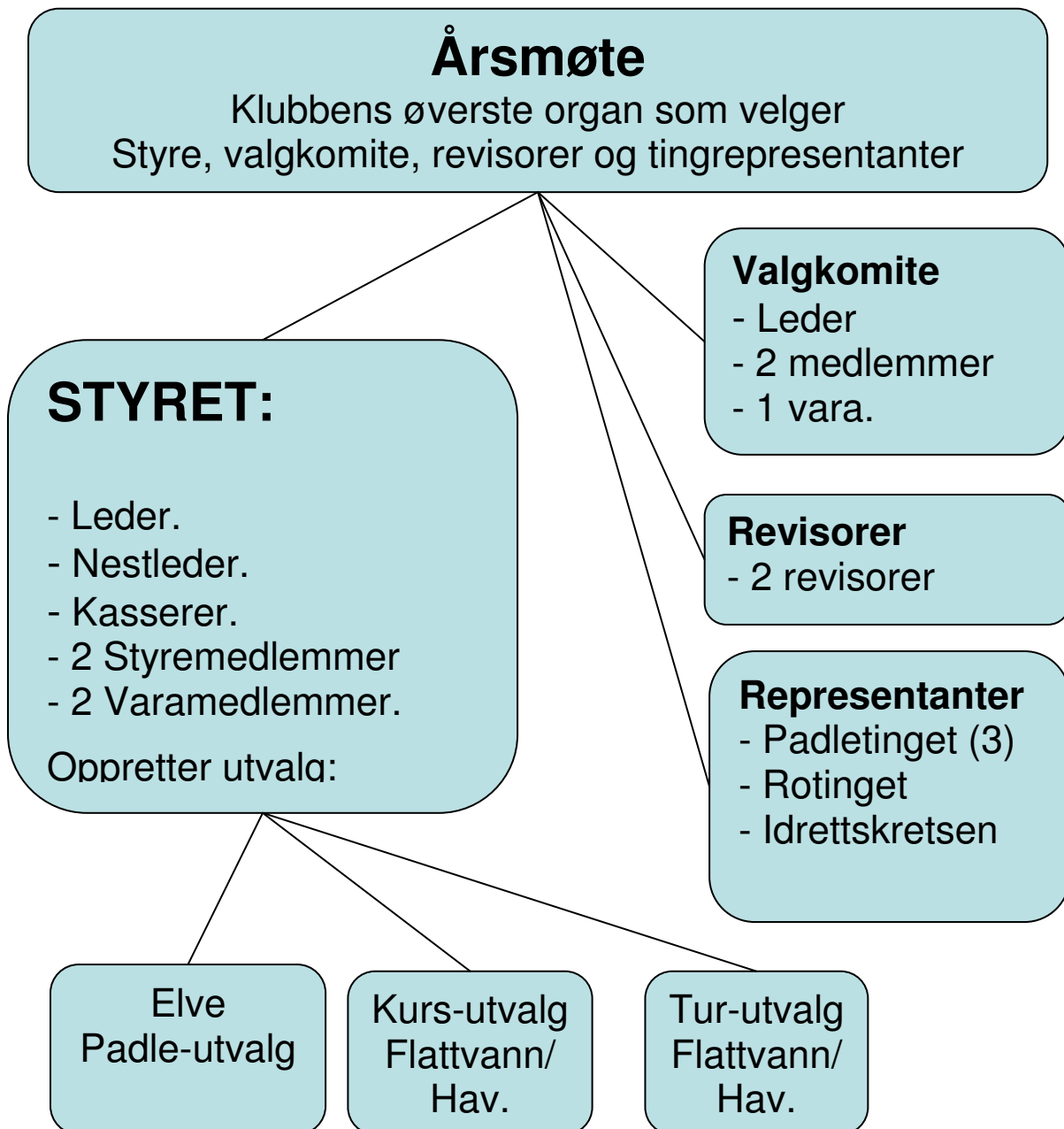
Budsjett 2010

	Budsjett 2010	Regnskap 2010	Avvik 2010	Budsjett 2011	
Kostnader					
Administrative utgifter	5000	4 302	698	5000	
Drift naust og gml. Naust	10000	474	9 526	15000	
Investering utstyr	55000	47 964	7 036	50000	
Investering utstyr barn og unge	5000	0	5 000	20000	
Idrettsråd	650	650	0	650	
Betaling kursinstruktører	6000	15 250	-9 250	25800	
Egne arrangementer	8000	805	7 195	20000	
Aktiviteter for ungdom	15000	0	15 000	12500	
Etablering av Lillehammer elvesport arena	10000		10 000	10000	
Strøm	10000	9 745	255	10000	
Forsikring	15000	16 029	-1 029	16500	
Utdanning av instruktører	7500	3 000	4 500	7500	
Diverse kostnader	5000	4 943	57	5000	
Tap på fordringer	0	2 200	-2 200	0	
	delsum	152150	105 362	46 788	197 950
Overskudd/Øking av egenkapitalen	0	58 835	-58 835	0	
Sum kostnader	152150	164 197		197 950	
Inntekter					
Medlemskontingent	60000	55 200	-4 800	55 000	
Nøkkelkort	3000	3 300	300	3000	
Kursavgift flattvann og elv	9000	44 020	35 020	55590	
Båtutleie	4500	1 150	-3 350	4500	
Lagring av private kajaker	12000	12 250	250	12000	
Vinterutleie av lagerplass	10000	12 750	2 750	10000	
Kommunale tilskudd	5000	0	-5 000	0	
Statlig tilskudd	10000	33 681	23 681	10000	
Renteinntekter	0	408	408	400	
Sponsorinntekter	1000	0	-1 000	1000	
Diverse inntekter	5000	1 438	-3 562	5000	
	delsum	119500	164 197	44 697	156 490
Forbruk av egenkapital	32650	0	-32 650	41 460	
Sum inntekter	152150	164 197		197 950	

Sak 7 Merknader til budsjett 2010

Kostnader	Merknader, R=Regnskap, B=Budsjett
Administrative utgifter	R=Bankgebyrer, domeneleie, postboksleie, konvolutter, frimerker. B=Samme som regnskap
Drift naust og gml. Naust	Årlig avsetning på kr.5000 til Servicekonto, ikke gjort i 2009 og 2010, derfor 15000 i 2010
Investering utstyr	R=Kjøp av 3 havkajakker og 1 elevekajakk med div. utstyr B=Kjøp av kajaker og utstyr til flattvann(40000) og elv (10000)
Investering utstyr barn og unge	B=4 lavterskeljajakker for barn og ungdom
Idrettsråd	
Betaling kursinstruktører	R=Instruktørlønn Diverse kurs flattvann og elv B=instruktørlønn i henhold til budsjett fra utvalg, elv (6000) + flattvann (19800)
Egne arrangementer	R=Mat og drikke årsmøte og medlemsmøte. B=Som regnskap + Premier og arrangementsutgifter i henhold til budsjett fra elv (3500) + turutvalg (10000) + kursutvalg (7700)
Aktiviteter for ungdom	B=Bassentreninger for juniorer (2500) + A-camp (10000)
Etablering av Lillehammer elvesport arena	B=Overført fra ubrukte budsjettmidler i 2010
Strøm	
Forsikring	
Utdanning av instruktører	R=Litt liten aktivitet i 2010. B=I henhold til signaler fra elv og flattvann vil denne aktiviteten øke i 2011
Diverse kostnader	R=Abonnement padling+våttkort+internettdomene B=Samme som regnskap
Tap på fordringer	R=Fordringer på kursavgift og kajakkplass fra 2010 er avskrevet. B=Bedret oversikt over kajakkplassene
delsum	
Overskudd/Øking av egenkapitalen	
Inntekter	
Medlemskontingent	R=6 støttemedlemsskap, 54 enkeltmedlemskap, 44 familiemedlemskap. B=Samme som regnskap
Nøkkeltkort	Salg av 12 nøkkeltkort
Kursavgift flattvann og elv	R=18 personer på kurs. B=basert på inntekter stipulert av utvalgene, elv (11940) + flattvann (43650)
Båttutleie	
Lagring av private kajaker	R=62 plasser utleid (Fordringer på 8 plasser). B=60 plasser utleid
Vinterutleie av lagerplass	
Kommunale tilskudd	R=intet tilskudd fra kommunen i 2010. B=Stor usikkerhet rundt tildeling gjør at vi ikke budsjetterer med noe i 2011
Statlig tilskudd	R=Stort tilskudd som i hovedsak skyldes rapportering av aktivitet og medlemstall. B=Forsiktig anslag
Renteinntekter	
Sponsorinntekter	B=Alle medlemmer oppfordres til å hente inn sponsormidler
Diverse inntekter	
delsum	
Forbruk av egenkapital	R=Stort overskudd i 2010. B=Styret mener det er fornuftig å bruke deler av vår store egenkapital til å ta nødvendige investeringer på utstyrssiden, og avsette midler til fremtidige investeringsbehov.

Sak 9 Organisasjonsplan 2010



§ 7 Kjønnfordeling

Ved valg/oppnevning av representanter til årsmøte/ting, samt medlemmer til styre, råd og utvalg mv. i NIF og NIFs organisasjonsledd skal det velges kandidater/representanter fra begge kjønn.

Sammensetningen skal være forholdsmessig i forhold til kjønnfordelingen i medlemsmassen, dog slik at det skal være minst to representanter fra hvert kjønn i styre, råd og utvalg mv. med mer enn 3 medlemmer. I styre, råd og utvalg mv. som består av 2 eller 3 medlemmer skal begge kjønn være representert. Vara medlemmer teller ikke med ved beregningen av kjønnfordelingen.

Lillehammer 14. februar 2011